



EVROPSKÁ UNIE
Evropský fond pro regionální rozvoj
Integrovaný regionální operační program



MINISTERSTVO
PRO MÍSTNÍ
ROZVOJ ČR

Strategie komunitně vedeného místního rozvoje MAS Hustopečsko na období 2021–2027

Datum zpracování (květen 2021)

Verze 1

Dne 9.8.2021 schválila členská schůze MAS Hustopečsko

Koncepční část

Obsah

1. Popis území působnosti MAS a popis zahrnutí komunity do tvorby strategie.....	5
1.1 Vymezení území působnosti MAS pro realizaci SCLLD v období 2021–2027	5
1.1.1 Stručná socioekonomická charakteristika území působnosti MAS.....	5
1.2 Mapové zobrazení území působnosti MAS	7
1.3 Popis zahrnutí komunity do tvorby strategie	8
1.3.1 Popis historie a zkušeností MAS	8
1.3.2 Popis zapojení komunity a relevantních aktérů místního rozvoje do tvorby SCLLD	9
1.3.3 Odkaz na úložiště záznamů	10
2. Analytická část.....	11
2.1 Socioekonomická analýza.....	11
2.2 SWOT analýza	11
2.3 Analýza rozvojových potřeb a rozvojového potenciálu území působnosti MAS.....	11
3. Strategická část.....	15
3.1 Strategický rámec.....	15
3.1.1 Vize	15
3.1.2 Strategické cíle	15
3.1.3 Specifické cíle a opatření Strategického rámce.....	15
3.2 Vazba na Strategii regionálního rozvoje ČR 21+.....	22
3.2.1 Soulad cílů Strategického rámce SCLLD s dalšími sektorovými a územně rozvojovými strategickými dokumenty.....	23
3.3 Popis integrovaných rysů strategie	23
4. Implementační část	25
4.1 Popis řízení včetně řídicí a realizační struktury MAS.....	25
4.2 Popis animačních aktivit	27
4.3 Popis spolupráce mezi MAS na národní a mezinárodní úrovni a přeshraniční spolupráce	27
4.4 Popis monitoringu a evaluace strategie	27
4.4.1 Indikátory na úrovni strategických cílů Strategického rámce SCLLD.....	28
4.4 Analýza rizik.....	29
5. Povinná příloha – Čestné prohlášení.....	30

Seznam tabulek

Tabulka 1 Seznam obcí, ve kterých bude realizována strategie MAS Hustopečsko	5
Tabulka 2 Zapojení komunity do tvorby strategie SCLLD	10
Tabulka 3 Schéma hierarchie cílů a opatření SCLLD.....	20
Tabulka 4 Naplňování SRR ČR 21+ prostřednictvím opatření Strategického rámce SCLLD	22
Tabulka 5 Matice integrovaných rysů SCLLD MAS Hustopečsko 21+.....	23
Tabulka 7 Indikátory na úrovni strategických cílů SCLLD – příklad	28

Seznam obrázků

Obrázek 1 Území působnosti MAS Hustopečsko s vyznačením hranic obcí	7
Obrázek 2 Území působnosti MAS Hustopečsko v širším územním kontextu	8
<i>Obrázek 3 Organizační struktura MAS Hustopečsko</i>	<i>26</i>

1. Popis území působnosti MAS a popis zahrnutí komunity do tvorby strategie

1.1 Vymezení území působnosti MAS pro realizaci SCLLD v období 2021–2027

Územní působnost MAS Hustopečsko pro období 2021-2027 obsahuje 28 obcí, což znamená ztrátu jedné obce oproti aktuálnímu období. I přesto došlo k nárůstu počtu obyvatel na území MAS. K 31.12.2014 žilo na území MAS Hustopečsko celkem 36 990 obyvatel, k 31.12.2019 již 37 243 obyvatel. Došlo tedy k nárůstu o 253 obyvatel.

Tabulka 1 Seznam obcí, ve kterých bude realizována strategie MAS Hustopečsko

Název obce	Počet obyvatel k 31. 12. 2019	Rozloha [km ²]
Brumovice	985	10,51
Hustopeče	5 975	24,53
Klobouky u Brna	2 501	31,27
Němčičky	710	7,74
Nikolčice	776	16,07
Popice	946	9,99
Starovice	920	8,19
Starovičky	879	8,58
Šitbořice	2 064	12,25
Velké Němčice	1 772	21,97
Kurdějov	439	9,26
Kobylí	2 052	21,04
Strachotín	808	14,14
Velké Hostěradky	505	10,58
Kašnice	201	1,56
Bořetice	1 294	9,14
Diváky	510	8,49
Velké Pavlovice	3 140	23,25
Vrbice	1 070	9,39
Boleradice	912	12,11
Borkovany	838	13,94
Horní Bojanovice	663	8,37
Krumvíř	1 230	10,14
Křepice	1 321	6,72
Pouzdržany	765	13,60
Šakvice	1 487	11,96
Uherčice	1 056	13,56
Zaječí	1 424	15,86
CELKEM	37 243	364.21

Zdroj: Data ČSÚ pro MAS: https://www.czso.cz/csu/czso/data_pro_mistni_akcni_skupiny_mas

1.1.1 Stručná socioekonomická charakteristika území působnosti MAS

Místní akční skupina Hustopečsko vznikla v roce 2007 jako partnerská organizace k již existujícímu Mikroregionu Hustopečsko, nicméně vzhledem k nedostatečnému zájmu ze strany ostatních aktérů (neziskové organizace, podnikatelé, aj.) v území, neucházela se MAS o podpoření své rozvojové strategie v programovém období 2007-2013 přes Program rozvoje venkova. Klíčový se pro rozvoj MAS stal rok 2012, kdy část starostů obcí spadajících do Mikroregionu Hustopečsko, vyjádřila zájem, aby se vytvořila Strategie komunitně vedeného místního rozvoje, se kterou se MAS bude ucházet o podporu

v programovacím období 2014-2020. Pro tuto myšlenku byla v území široká podpora. Došlo k vytvoření nové členské základny, byly zvolené nové orgány MAS a do pracovního poměru byl přijat 1 zaměstnanec. Pracovníci kanceláře MAS provedli animaci území a ze získaných dat a informací vytvořili Strategii, která byla podpořena a v současném končícím programovacím období je realizována.

Meziobecní spolupráce na Hustopečsku má hluboké kořeny, jak již bylo zmíněno, od roku 2000 v území funguje Mikroregion Hustopečsko, který pokrývá stejné území jako MAS Hustopečsko, s výjimkou obce Morkůvky. V území dále fungují další formy meziobecní spolupráce, které řeší konkrétní problematiku, například:

- **Modré Hory** – 5 obcí v okolí Velkých Pavlovic založilo spolek za účelem společné podpory cestovního ruchu,
- **Čistý Jihovýchod** – svazek obcí založený za účelem řešení problematiky odpadového hospodářství,
- **Hantály a. s.** – společnost vlastněná 100 % obcemi, která zajišťuje služby v odpadovém hospodářství pro obce v regionu.

Jednotlivé obce jsou členem různých zastřešujících organizací, například Svaz měst a obcí ČR, Spolek pro obnovu venkova nebo Sdružení místních samospráv ČR.

Pro území MAS Hustopečsko je typická zemědělská krajina s venkovským charakterem. Charakter území profiloval způsob života obyvatel, který byl zaměřen zejména na zemědělskou výrobu. V současné chvíli je zemědělsky využíváno 75 % rozlohy území s vysokým podílem orné půdy, vinic a ovocných sadů. Necelých 7 % obyvatel dle SLDB 2011 pracuje v zemědělství. Území spadá do Velkopavlovické a Mikulovské vinařské oblasti, které jsou významným producentem vín. Vinařství se věnují větší producenti, stejně jako drobná rodinná vinařství. Mezi nejvýznamnější značky v regionu můžeme uvést: Vinařství Gotberg a Sonberk, Šlechtitelská stanice vinařská Velké Pavlovice nebo Vinařství u Kapličky. Mezi menší rodinné podniky patří Vinařství Horák, Vinařství Lacina, Víno J. Stávek nebo Vinařství Josef Valihrach. Vinařská turistika získává na atraktivitě a návštěvnost regionu rok od roku roste, což sebou nese nároky na kvalitní a dostatečnou občanskou vybavenost a turistickou infrastrukturu (ubytování, restaurační zařízení, doplňkové služby pro turisty, aj.). Mezi hlavní turistické cíle patří Kraví hora v Bořeticích, sklepní kolonie Pod strážním kopcem na Vrbici, Mandloňový sad v Hustopečích, Levandulová farma ve Starovičkách, nádrž Nové Mlýny, aj.

Dalším významným faktorem místní ekonomiky je podíl pracujícího obyvatelstva ve stavebnictví a průmyslu, který dosahuje hodnoty lehce přes 40 %. Přirozeným centrem, kde dochází ke koncentraci významných firem pro region jsou Hustopeče. Z hlediska velikosti je největším zaměstnavatelem společnost MOSS logistics s.r.o., se sídlem v Hustopečích, která má 500-900 zaměstnanců a podniká v oblasti dopravy. Mezi další významné zaměstnavatele patří:

- **BLANÁŘ NÁBYTEK, a. s.** – Brumovice – nábytkářský průmysl,
- **Frauenthal Automotive s.r.o.** – Hustopeče – kovožpracující průmysl,
- **NORMA Czech, s.r.o.** – Hustopeče – strojírenský průmysl,
- **SIGNUM spol. s.r.o.** – Hustopeče – kovožpracující průmysl,
- **Westfalia Metal s.r.o.** – Hustopeče – kovožpracující průmysl.

Zhruba 50 % obyvatel pracuje v sektoru služeb, ale je zde velká spádovost do přirozených center, kterými jsou Brno a Břeclav. Nicméně ve městech na území MAS Hustopečsko přesahuje podíl pracujících obyvatel ve službách 60 % (Hustopeče, Velké Pavlovice, Klobouky u Brna). Naopak v 7

obcích nepřesáhl tento podíl hranici 45 % (Horní Bojanovice, Křepice, Pouzdřany, Starovice, Šitbořice, Uherčice a Vrbice). Nejvýznamnějším zaměstnavatelem ve službách je společnost AGROTEC a.s. se sídlem v Hustopečích s počtem zaměstnanců 500-999. Oborem podnikání je velkoobchod a maloobchod. Data byla použita ze SLDB 2011.

Charakteristickým rysem místních obyvatel je také vysoká míra religiozity – ve SLDB 2011 se jako „věřící“ identifikovalo 60,2 % obyvatel, kteří se k této otázce vyjádřili. Nejrozšířenější zastoupení má Římskokatolická církev.

Geograficky se jedná o území Dyjsko-svrateckého úvalu v oblasti Novomlýnských nádrží a jižního okraje Ždánického lesa. Rovinný charakter v jižní části s nadmořskou výškou 170 až 200 metrů zahrnuje asi třetinu území s deseti obcemi. Převažují zde zemědělské a vodní plochy. V severní části je území charakteristické výraznou členitostí od zhruba 200 metrů nad mořem v obci Bořetice po nejvyšší vrchol Přední kout v nadmořské výšce 410 metrů na území obce Diváky. Převažují svažité zemědělské plochy a lesní plochy zastoupené listnatými a částečně smíšenými dřevinami. Výrazná členitost je rovněž v poloze obcí: Strachotín (171 m n. m.) se rozkládá v rovině, zatímco nejvýše položenou obcí je Vrbice (288 m n. m.).

1.2 Mapové zobrazení území působnosti MAS

MAS Hustopečsko změnila svou územní působnost oproti období 2014-2020. Došlo ke snížení počtu o jednu obec, konkrétně se jedná o Morkůvky. Zde zastupitelstvo obce neschválilo zapojení obce do územní působnosti MAS Hustopečsko pro období 2021-2027, viz. bílé místo v mapě (obrázek 1). Došlo tedy ke snížení počtu obcí z 29 na 28.

Obrázek 1 Území působnosti MAS Hustopečsko s vyznačením hranic obcí



Z hlediska jednotného systému klasifikování územních statistických jednotek NUTS, které slouží pro regionální politiku a statistiky EU, spadá MAS Hustopečsko pod následující jednotky:

NUTS I – Česká republika,

NUTS II – Jihovýchod,

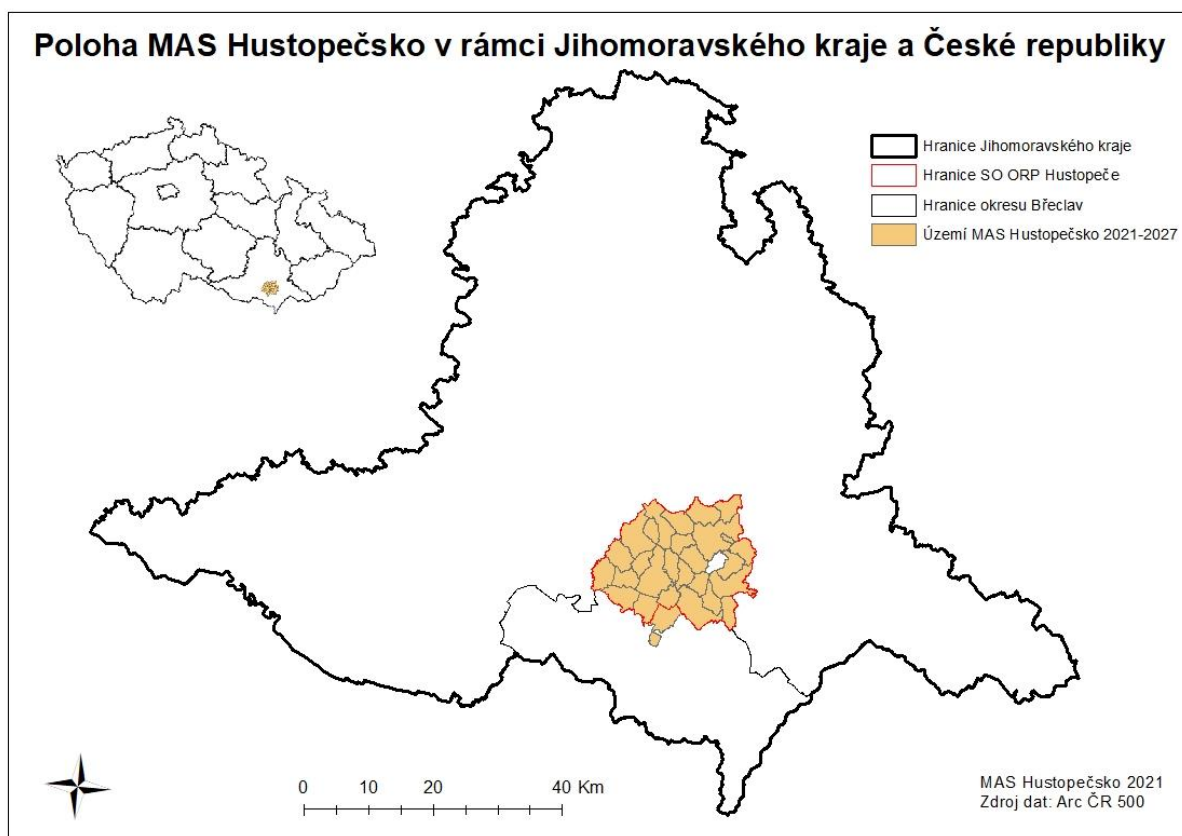
NUTS III – Jihomoravský kraj,

NUTS IV (LAU I) – okres Břeclav.

MAS Hustopečsko kopíruje správní obvod Obce s rozšířenou působností Hustopeče s výjimkou obce Zaječí, která spadá do správního obvodu Obce s rozšířenou působností Břeclav. MAS Hustopečsko kopíruje stejné území s Mikroregionem Hustopečsko. Na území MAS se nachází pověřené obecní úřady Hustopeče a Klobouky u Brna.

Poloha MAS Hustopečsko v rámci širšího územního kontextu je viditelná na obrázku 2.

Obrázek 2 Území působnosti MAS Hustopečsko v širším územním kontextu



1.3 Popis zahrnutí komunity do tvorby strategie

1.3.1 Popis historie a zkušeností MAS

Jak již bylo zmíněno v předchozí podkapitolách, MAS Hustopečsko vznikla v roce 2007, konkrétně 17. srpna, kdy došlo k registraci MAS na Ministerstvu vnitra ČR. Nejdůležitějším milníkem v historii MAS byl rok 2012, od kterého organizace začala vykonávat aktivně svou činnost. Hlavními hybateli se stala skupina starostů z Modrých Hor, kteří sestavili členskou základnu MAS z aktivních členů širších princip

komunitně vedeného místního rozvoje a metody LEADER v území. Kromě ustanovení nové členské základny došlo k volbě nových orgánů MAS, tj. Statutární zástupce, Programový výbor, Výběrová komise a Kontrolní a revizní komise. Kancelář MAS byla obsazena 1 pracovníkem a v rámci úzké spolupráce s Mikroregionem Hustopečsko byl poskytnut druhý pracovník.

Členská základna se v roce 2012 rozšířila na 20 členů. Na následující valné hromadě bylo přijato dalších 8 členů. Do roku 2014 došlo k nárůstu členské základny na 37 členů a po několika letech stagnace došlo k postupnému snížení na současných 31 členů. Nemělo by zapadnout, že členové, kteří v roce 2012 rozhýbali situaci, působí v MAS dodnes.

Příprava SCLLD na programové období 2014-2020 započala v roce 2013, kdy proběhly 3 diskuze u kulatých stolů ve městech na území MAS, tj. V Hustopečích, Velkých Pavlovicích a Kloboukách u Brna. Setkání posloužila k představení záměru MAS Hustopečsko pro programové období 2014-2020 za účasti koučující MAS Kyjovské Slovácko v pohybu. Proběhlo dotazníkové šetření, které mělo dát pracovníkům MAS přehled o představách veřejnosti, jaká témata by bylo vhodné řešit. Celkem se zmíněných setkání zúčastnilo 66 účastníků. V roce 2014 pokračovala diskuze u kulatých stolů, kdy pracovníci MAS navštívili všech 29 obcí. Tato setkání sloužila k získání dat a informací k tvorbě SCLLD. Zúčastnilo se celkem 176 osob. Získaná data byla následně zpracována do jednotlivých částí SCLLD MAS Hustopečsko pro programové období 2014-2020.

Na počátku roku 2016 získala MAS Hustopečsko Osvědčení o standardizaci, následně podala žádost o podporu Strategie komunitně vedeného místního rozvoje MAS Hustopečsko v červenci 2016. K jejímu schválení došlo v listopadu 2017 a žadatelům na území MAS Hustopečsko se otevřela možnost čerpat finanční prostředky přes MAS v Integrovaném regionálním operačním programu (48 500 tis. Kč), Operačním programu Zaměstnanost (9 700 tis. Kč) a Programu rozvoje venkova (22 500 tis. Kč). V průběhu období přibyla ještě možnost čerpat prostředky z Operačního programu Životní prostředí (10 000 tis. Kč). Výzvy pro žadatele se poprvé otevřely v lednu 2018 a pro žadatele bylo nachystáno zhruba 90 000 tis. Kč k podpoře jejich projektů.

Územní působnost MAS Hustopečsko v programovém období 2014-2020 zahrnovala 29 obcí. Pro programové období 2021-2027 došlo ke snížení počtu obcí na 28. Zastupitelstvo obce Morkůvky neschválilo souhlas s územní působností MAS Hustopečsko pro období 2021- 2027.

Osvědčení o standardizaci pro období 2021-2027 obdržela MAS Hustopečsko v březnu 2021.

1.3.2 Popis zapojení komunity a relevantních aktérů místního rozvoje do tvorby SCLLD

Základní rámec nové strategie vzešel na začátku roku 2021 od pracovníků kanceláře MAS, kteří dlouhodobě animují území MAS Hustopečsko a mají konkrétní informace o tématech a záměrech, které se na území chystají. Dále jako podklad byla použita zpráva o mid-term evaluaci MAS Hustopečsko.

V květnu 2021 proběhnou rozhovory s jednotlivými starosty obcí, kterým byl představen základní koncept, ke kterému mohli definovat své dotazy, případně připomínky. Květnový termín byl zvolen také proto, že se v čase zvyšuje množství informací o podmínkách v jednotlivých operačních programech pro období 2021-2027. Kromě tvorby Strategie MAS tak byli starostům představeny i možnosti čerpání finančních prostředků mimo nástroj Komunitně vedeného místního rozvoje.

Po zpracování následných podnětů byla fokusní skupině představena v červenci 2021 pracovní verze koncepční části Strategie CLLD na období 2021-2027. Obsazení fokusní skupiny vycházelo z účastníků fokusní skupiny svolané k mid-term evaluaci strategie v roce 2019.

Po připomínkovém řízení a zpracování komentářů byla koncepční část Strategie předložena ke schválení členské schůzi v srpnu 2021.

Tabulka 2 Zapojení komunity do tvorby strategie SCLLD

Metoda zapojení	Datum (období) provedení
Individuální rozhovory se starosty obcí v území působnosti MAS ¹ - TEAMS	Květen 2021
Příprava analytických podkladů (tabulky, grafy, mapy, analýzy)	Červen 2021
Jednání fokusní skupiny, skupinový rozhovor	Červenec 2021
Zpracování připomínek z fokusní skupiny	Srpen 2021
Schválení strategie – členská schůze	Srpen 2021

1.3.3 Odkaz na úložiště záznamů

Ad 2.) Doložení ve formě přílohy/příloh strategie CLLD

MAS v textu této kapitoly uvede, že příslušné záznamy/dokumenty jsou přílohou SCLLD, resp. příslušné žádostí v MS2014+.

¹ Stačí uvést období, ve kterém se rozhovory uskutečnily, není třeba uvádět každé datum zvlášť.

2. Analytická část

2.1 Socioekonomická analýza

Jde o nepovinnou kapitolu strategie CLLD.

2.2 SWOT analýza

Jde o nepovinnou kapitolu strategie CLLD.

2.3 Analýza rozvojových potřeb a rozvojového potenciálu území působnosti MAS

Rozvojový potenciál území MAS Hustopečsko je ze střednědobého hlediska spjat především s relativním dostatkem pracovní síly, fungujícími technickými sítěmi, základním zázemím občanské vybavenosti a taktéž s nastavenou spoluprací v rámci Mikroregionu Hustopečsko a MAS Hustopečsko.

Celkem dobrá je kvalita životního prostředí. Území je poměrně stabilní, co se týče vývoje zaměstnanosti, podnikatelských příležitostí, dopravních uzlů a komunikací, tradice místní výroby a zemědělství nebo vývoje cestovního ruchu. Větší potenciál vykazují zejména přirozená centra na území MAS Hustopečsko, konkrétně Hustopeče, Klobouky u Brna a Velké Pavlovice, střední potenciál spádové obce jako například Velké Němčice, Kobylí na Moravě a menší potenciál pak malé obce na území MAS mimo hlavní komunikační trasy. Aktuálně bohužel nelze odhadnout dopady opatření proti šíření koronaviru, které mohou být pro část obyvatel, zaměstnanců a zaměstnavatelů poměrně významné.

Území MAS Hustopečsko trpí řadou problémů, které omezují jeho rozvoj. Jde jednak o kvalitu, bezpečnost a hustotu dopravních komunikací. Přestože území jako celek vykazuje příznivé hodnoty míry nezaměstnanosti, existují v něm oblasti, kde nabídka pracovních příležitostí není dostatečná (zejména pro lidi s vyšším vzděláním). V území lze také pozorovat určitý rozpor mezi kvalifikační strukturou pracovní síly a reálnými požadavky zaměstnavatelů. V území se nachází v nevyhovujícím technickém stavu různá zařízení, například zařízení pro vzdělávání dětí a mládeže, neformální vzdělávání, zastaralá sportovní infrastruktura nebo jiné veřejné budovy. Vzhledem k demografickému vývoji je území MAS Hustopečsko je relativně poddimenzováno v oblasti některých sociálních (vč. těch mimo gesci zákona 108/2006 Sb.), příp. zdravotnických služeb, jejichž dostupnost není pro část obyvatel dostatečná a je zde také jisté budoucí riziko jejich možného sociálního vyloučení. Nejvíce se týká osob, které se již nedokáží sami o sebe postarat. Vzhledem k charakteru území lze za významný problém rovněž považovat nedostatečnou podporu zemědělců a udržitelnou péči o základní výrobní faktor, krajinu a půdu, která trpí nedostatkem vody. V oblasti cestovního ruchu se problémy vyskytují především v kvalitě a dostupnosti turistické infrastruktury, která je značně koncentrovaná v přirozených centrech území a turisticky atraktivní oblasti Modrých Hor. Návštěvnost území je ovšem sezónní, což se projevuje do místní ekonomiky, zejména v zimních měsících. Výše uvedené skutečnosti odráží rozvojové potřeby území, které shrnují následující rozvojové potřeby. Tyto potřeby vychází z identifikovaných problémů, rovněž ale zohledňují potenciál regionu k jejich naplnění.

Rozvojová potřeba 1

Zlepšení stavu dopravní infrastruktury

Dopravní a technická infrastruktura v území MAS Hustopečsko je sice funkční, avšak její stav již neodpovídá požadavkům obyvatel a nárokům na moderní život ve městech a na venkově. V oblasti dopravní infrastruktury se jedná především o nevyhovující stav místních komunikací. Ruku v ruce se

stavem komunikací jde problematika parkování, která trápí všechny obce na území MAS. Stávající parkovací místa v obcích absolutně neodpovídají dnešní intenzitě dopravy a vzhledem k tomu, že se jedná o turisticky vyhledávanou oblast, v období turistické sezóny se tento problém ještě znásobuje. Dalším problémem je technický stav chodníků a často jejich úplná absence v místech, kde je silná intenzita dopravy a vznikají tak životu nebezpečné úseky, kde se mísí pěší, cyklistická a automobilová doprava. Dále hrozí snižování počtu spojů v prostředcích hromadné dopravy. Obce by také rády podpořily výstavbu nových cyklostezek. V území jsou vystavěny mezi obcemi úseky cyklostezek, ale netvoří kompletní, na sebe navazující síť, a tudíž cyklisté jezdí po silnicích II. a III. třídy, kdy zejména v turisticky silných letních měsících vznikají na silnicích nebezpečné situace při předjíždění velkých skupin cyklistů. Zejména ve větších obcích a městech na území MAS vzniká potřeba zavádění řešení, které přispějí ke zpomalení dopravy v obcích a městech, například zpomalovací prahy, radarové semaforey, atd..

Důležitost této potřeby si starostové obcí dobře uvědomují, protože v provedeném dotazníkovém šetření toto téma bylo označeno jako nejdůležitější.

Rozvojová potřeba 2 Zlepšení stavu škol, školských zařízení a zařízení neformálního vzdělávání

Území MAS Hustopečsko je zařízeními pro vzdělávání dětí a mládeže pokryto, technický stav jednotlivých zařízení není dostačující a do budoucna si bude žádat investice, což si uvědomují i zástupci obcí, dle vyplněného dotazníku, kde problematika vzdělávání byla pro starosty na území MAS Hustopečsko druhá nejvýznamnější. Hlavní potřebou je rekonstrukce objektů mateřských a základních škol a také přidružených zařízení, jako jsou školní družiny, školní jídelny a tělocvičny. Jde jak o rekonstrukce samotných budov, tak investice do rozvodů vody, topení, do modernizace sociálních zařízení apod. V některých obcích díky příznivému demografickému vývoji je zapotřebí zařízení rozšířit. Zřizovatelé také poukazují na nutnost modernizace učeben a nákupu nového vybavení pro vzdělávání žáků, které již často neodpovídá požadavkům moderní výuky 21. století. Důležitou otázkou je i trávení volného času žáků, kdy vyjadřují potřebu výstavby nových školních hřišť, sportovišť, příp. revitalizace školních zahrad nebo venkovních učeben. Všechny výše uvedené potřeby spojuje jedna společná potřeba, kterou jsou bezbariérové řešení těchto zařízení. Výše uvedené se týká také zájmového a neformálního vzdělávání. Zejména menším obcím chybí vlastní finanční prostředky na tyto často nákladné rekonstrukce nebo stavby, zároveň si uvědomují, že zajištění kvalitního vzdělání pro děti a mládež je základním předpokladem pro rozvoj regionu a kvalitnější život v něm.

Rozvojová potřeba 3 Zlepšení podmínek pro podnikání

Ekonomika území MAS Hustopečsko je založena především na aktivitě mikro, malých a středních podnikatelů v zemědělství, průmyslu a službách, kteří svou činností generují vysoký počet pracovních příležitostí. Podnikatelé však dlouhodobě volají po větší podpoře svých aktivit, aby mohli podnikání dále rozvíjet. Jedním z ukazatelů je každoročně rostoucí počet žádostí ve výzvách, které jsou vypisovány na MAS pro podnikatelské subjekty. Podnikatelé by nejvíce potřebovali obměnu svých vozových parků za vozidla s úspornějším a ekologičtějším provozem. Obdobná situace je u strojů, výrobních a zpracovatelských technologií, kde podnikatelé požadují chytřejší řešení, ve smyslu robotizace a digitalizace jejich podnikatelských činností. Dojde tak ke zvýšení efektivity práce a zvýšení konkurenceschopnosti firem na trhu. Vzhledem k tomu, že se nacházíme v oblasti se silným

zemědělským charakterem, je zde velká poptávka po rekonstrukcích a budování nových výrobních hal, zejména v oblasti vinařství, které je navázáno na cestovní ruch, odvětví, které zde v posledních letech roste a nese s sebou poptávku po kvalitních ubytovacích kapacitách a zejména navazujících službách, například restaurace a kavárny. Obdobná situace se nachází v oblasti průmyslu. Společným jmenovatelem je snižování energetické náročnosti budov a provozů. Podnikatelé si jsou vědomi rostoucích nákladů na energie, a proto vyhledávají úspornější řešení, která jsou šetrnější k životnímu prostředí. Vzhledem ke geografické poloze území MAS Hustopečsko je největší poptávka po využití solární energie, u průmyslových podniků dále hledání způsobů, jak využít produkované odpadní teplo. Samostatnou kapitolou je sociální podnikání, které má stejné potřeby jako odvětví popsaná výše. Jedná se o způsob podnikání, po kterém v poslední době roste poptávka v různých odvětvích a tyto nové projekty případně pomohou rozšířit nabídku na trhu práce v regionu. Naplnění potřeb podnikatelů přispěje k udržení široké ekonomické základny, která je předpokladem pro dostačující počet pracovních míst. Jedná se o základní předpoklad, aby nedocházelo k odchodu lidí v ekonomicky aktivním věku za prací. Zejména v nejmenších obcích na území MAS hrají drobní živnostníci klíčovou roli při zajišťování základních služeb v obci.

Rozvojová potřeba 4 Zlepšení stavu životního prostředí a systému péče o krajinu

Přestože je kvalita životního prostředí na území MAS Hustopečsko na relativně dobré úrovni, obce i místní podnikatelé a zemědělci se potýkají s několika hlavními problémy: nedostatkem vody v krajině, erozí, ukládáním a zpracováním odpadu v souladu s novou a připravovanou legislativou a také s místy nevyhovujícím stavem životního prostředí vyžadujícím revitalizaci. Mezi nejvíce potřebné aktivity se proto řadí takové, které souvisejí se zadržováním vody v krajině. Jde zejména o výstavbu poldrů, mokřadů, budování remízků, osazování krajiny stromy, které mají velkou schopnost působit jako rezervoár vody a další aktivity směřující ke zvýšení retenční schopnosti krajiny. Existující vodní díla na území MAS si vyžadují pravidelnou údržbu, v některých případech revitalizaci. Dalším problémem je existující eroze, zejména vodní a větrná, která přispívá k degradaci kvality půdního fondu. Proto je zapotřebí členit krajinu do malých, různorodých částí, vysazovat vhodné plodiny a provádět správně úpravu polí, například správný postup při orbě půdy. Některé obce také bojují se starou zátěží v podobě tzv. brownfields, které by potřebovaly odstranit či revitalizovat. S kvalitou životního prostředí se pojí i poslední významná potřeba, a to rekonstrukce, příp. nová výstavba míst pro sběr či zpracování odpadů, které již přestávají stačit potřebám obcí, což bylo znásobeno schválením nového Zákona o odpadech č. 541/2020 Sb.

Důležitým tématem je energetická náročnost budov, která se prolíná napříč podnikatelským sektorem přes komunální sféru a je čím dál tím důležitějším tématem v jednotlivých rodinách. Vzhledem k vývoji cen energie všechny tyto sektory hledají energetickou a finanční úsporu. Vzhledem ke geografické poloze má na území MAS Hustopečsko největší potenciál solární energie.

Společným jmenovatelem výše uvedených potřeb je environmentální osvěta. Důležitostí učít lidi třídit odpad, chovat se správně a šetrně ke krajině jsou témata, která jsou stále aktuální.

Naplnění této potřeby má významný vliv na kvalitu života v regionu. Mělo by vést ke snížení rizika povodní, ke stabilizaci hladin spodní vody, která je mnohde na kritické úrovni, ke zlepšení stavu krajiny, která nebude natolik náchylná k erozi a také k celkovému z kvalitnění životního prostředí, které dokáže lépe čelit klimatickým změnám a udržet stabilní mikroklima.

Rozvojová potřeba 5 Zlepšení stavu občanské a turistické vybavenosti a kvality občanského života

Tato oblast je poměrně široká, přesto bylo možné identifikovat její nosné komponenty. U občanské vybavenosti se ve většině případů jedná o potřebu rekonstrukce či modernizace, která odráží reálný stav, kdy občanská vybavenost existuje, avšak její kvalita již není vyhovující. Obce vyzdvihují potřebu rekonstruovat a snížit energetickou náročnost budov obecních úřadů a dalších veřejných budov, které již občanům a zaměstnancům neposkytují dostatečný komfort, a dále zlepšit často nedostatečné možnosti volnočasového a kulturního vyžití občanů (např. formou rekonstrukce a vybudování sportovišť a dětských hřišť, rekonstrukcí historických místních památek, kulturních domů, výstavbou a modernizací muzeí, zkvalitněním nebo vybudováním naučných stezek). Myslí i na zlepšení stavu veřejných prostranství, jako jsou náměstí a návsi, plochy před obecními úřady, autobusovými zastávkami či obchody, včetně rekonstrukce veřejného osvětlení. Okrajově obce usilují o investice do zajištění požární ochrany pro své občany, a to nejčastěji rekonstrukcí hasičských zbrojnic a pořízením kvalitního vybavení pro hasičské sbory. Obce jsou si také vědomy nutnosti zvýšení intenzity občanské participace. Usilují o vznik a rozvoj komunitních center a také o posílení sdílené a neformální péče, zejména různých forem terénních služeb, jejíž význam v dnešní době narůstá. U dostupnosti bydlení jde jak o rekonstrukce stávajícího bytového fondu, tak o jeho rozšíření novou výstavbou určenou především pro specifické skupiny obyvatel, jako jsou mladé rodiny, senioři, lidé v aktuální nouzi, nebo sociálně slabí.

I tato potřeba se přímo promítá do kvality života občanů regionu a má na ni významný vliv. Pokud obce chtějí být pro své občany atraktivní, musí jim vytvořit příjemné prostředí, které je do značné míry definováno kvalitou občanské vybavenosti a dostupností kvalitního bydlení. Uspokojení této potřeby by tak mělo přispět ke zvýšení spokojenosti občanů se životem v dané obci a ke zvýšení jejich sounáležitosti s obcí. Může také pomoci eliminovat odliv obyvatel, především z venkova do měst.

Rozvojová potřeba 6 Zlepšení spolupráce a sdílení dobrých praxí mezi MAS

Pro zabezpečení dlouhodobě udržitelného rozvoje území MAS Hustopečsko je důležitá spolupráce s dalšími MAS, včetně spolupráce přeshraniční, a také intenzivní sdílení dobrých praxí a příkladů mezi MAS. Pracovníci MAS Hustopečsko jsou si toho vědomy a chtějí navázat na velmi dobré zkušenosti z minulého období, kdy spolupráce s ostatními MAS (v rámci národní sítě, tak i krajského sdružení) vedla k pozitivním efektům např. v předávání zkušeností či ve společných aktivitách nebo akcích. Uspokojení této potřeby povede nejen ke zlepšení činnosti MAS, přeneseně se promítne i do efektivnějšího rozvoje území, potažmo do zlepšení kvality života v regionu, a budou tak z něj mít užitek i všichni občané, podnikatelé, příp. i návštěvníci regionu.

3. Strategická část

3.1 Strategický rámec

(Doporučený rozsah kapitoly: 5 stran A4)

3.1.1 Vize

MAS Hustopečsko bude v roce 2027 moderním venkovským regionem, nabízejícím dostatek pracovních příležitostí, kvalitní zázemí pro život a odpočinek, široké spektrum dostupných služeb se zachovalým přírodním, kulturním a historickým bohatstvím tak, aby byl příjemným místem k životu pro všechny generace, atraktivním pro malé i velké podnikatele, a vyhledávaným turistickým cílem návštěvníků. To vše při respektování principů udržitelného rozvoje s maximálně možným zapojením místních aktérů.

3.1.2 Strategické cíle

Strategický cíl 1: Zlepšení podnikatelského prostředí

Indikátory strategického cíle:

- 1.A Počet mikropodniků, malých a středních podniků podpořených prostřednictvím SCLLD
- 1.B Počet nově zavedených moderních technologií pro podnikání
- 1.C Počet podpořených živnostníků – FO podnikající prostřednictvím SCLLD

Strategický cíl 2: Zlepšení kvality života v obcích

Indikátory strategického cíle:

- 2.A Počet podpořených projektů zaměřených na zlepšení místní infrastruktury
- 2.B Počet realizovaných aktivit a projektů přispívajících k budování komunitní společnosti (investiční i neinvestiční akce)
- 2.C Počet obcí, ve kterých byla zavedena řešení, která přispívají ke zpomalení dopravy a zvýšení bezpečnosti
- 2.D Počet rekonstruovaných objektů mateřských a základních škol a přidružených zařízení, jako jsou školní družiny, školní jídelny a tělocvičny

Strategický cíl 3: Zlepšení životního prostředí a adaptace na změny klimatu

Indikátory strategického cíle:

- 3.A Počet projektů zaměřených na změnu krajinného rázu, různorodosti krajiny a její retenční schopnosti
- 3.B Počet osvětových akcí v oblasti životního prostředí a odpadového hospodářství

3.1.3 Specifické cíle a opatření Strategického rámce

Strategický cíl 1: Zlepšení podnikatelského prostředí

Specifický cíl 1.1: Zlepšení podmínek na trhu práce a udržení zaměstnanosti

Opatření 1.1.1: Tvorba a udržení pracovních míst na venkově

→ Rozvojová potřeba: RP3 Zlepšení podmínek pro podnikání

→ Opatření se zaměřuje na zaměstnanostní programy s výjimkou programů aktivní politiky zaměstnanosti, zejm. na sdílení pracovníků, prostor a pomůcek, flexibilní formy zaměstnávání v lokálním kontextu, pracovní mentoring, mezigenerační tandemy na pracovištích, tréninková pracovní místa a stáže, dostupné zaměstnávání, komunitně prospěšné zaměstnávání, podnikatelské inkubátory a podnikání podporu na zkoušku.

Předpokládaný zdroj financování: OP Z+.

Specifický cíl 1.2: Zlepšení podmínek pro rozvoj a diverzifikaci ekonomické základny

Opatření 1.2.1 Zlepšení vybavenosti podnikatelů moderními technologiemi pro podnikání

→ Rozvojová potřeba: RP3 Zlepšení podmínek pro podnikání

→ Opatření se zaměřuje pořízení nebo modernizaci (nikoliv prostou obnovu) technologické inovace pro MSP, zavádění digitalizace a automatizace, infrastrukturní energeticky úsporná opatření MSP (dosahování energetických úspor a zvyšování podílu OZE), energetický management, sw inovace, podporu čisté mobility a sdílení dopravních prostředků, užitková vozidla na alternativní pohon.

Předpokládaný zdroj financování: OP TAK.

Opatření 1.2.2 Modernizace zemědělské infrastruktury a technologie

→ Rozvojová potřeba: RP3 Zlepšení podmínek pro podnikání

→ Opatření se zaměřuje na investice do zemědělských podniků, na zemědělskou infrastrukturu a na diverzifikaci a zakládání nových podniků.

Předpokládaný zdroj financování: SZP.

Opatření 1.2.3 Výstavba a modernizace infrastruktury pro nezemědělské činnosti vč. zařízení venkovského cestovního ruchu

→ → Rozvojová potřeba: RP3 Zlepšení podmínek pro podnikání

→ Opatření se zaměřuje na podnikatele ve venkovském prostoru v nezemědělských ekonomických odvětvích vč. cestovním ruchu.

Předpokládaný zdroj financování: OP: SZP.

Opatření 1.2.4 Podpora producentů regionálních výrobků a potravin

→ → Rozvojová potřeba: RP3 Zlepšení podmínek pro podnikání

→ Opatření se zaměřuje na podporu zpracování a uvádění na trh zemědělských produktů.

Předpokládaný zdroj financování: OP: SZP.

Strategický cíl 2: Zlepšení kvality života v obcích

Specifický cíl 2.1: Zlepšení kvality a bezpečnosti komunikací, sítí a technické infrastruktury

Opatření 2.1.1: Výstavba a rekonstrukce místních komunikací a infrastruktury pro cyklistickou dopravu

→ Rozvojová potřeba: RP1 Zlepšení stavu dopravní infrastruktury

→ Opatření se zaměřuje na projekty směřující do bezpečnosti v dopravě s doplňkovými aktivitami typu rekonstrukce komunikací, a na revitalizaci veřejných prostranství, na infrastrukturu pro cyklistickou dopravu (vč. napojení na stávající cyklostezky a na veřejnou infrastrukturu cestovního ruchu (vč. tras, orientačních systémů, odpočívadel, parkovišť, sociálního zařízení a infocenter).

Předpokládaný zdroj financování: IROP.

Specifický cíl 2.2: Zlepšení kvality zařízení pro vzdělávání a trávení volného času dětí a mládeže

Opatření 2.2.1: Výstavba a rekonstrukce budov škol a školských zařízení

→ Rozvojová potřeba: RP2 Zlepšení stavu škol, školských zařízení a zařízení neformálního vzdělávání

→ Opatření se zaměřuje na bezbariérovost ve školách, zázemí pro pracovníky školy, kapacity MŠ a dětských skupin (vč. hygienických požadavků), zázemí pro komunitní aktivity atp.

Předpokládaný zdroj financování: IROP.

Opatření 2.2.2: Modernizace učeben a jejich vybavení vzdělávacími pomůckami

→ Rozvojová potřeba: RP2 Zlepšení stavu škol, školských zařízení a zařízení neformálního vzdělávání

→ Opatření se zaměřuje na zázemí pro práci se žáky se SVP, kapacity MŠ a dětských skupin, klíčové kompetence a konektivitu, budování odborných učeben atd.

Předpokládané zdroje financování: IROP+SZP

Opatření 2.2.3: Výstavba a rekonstrukce zařízení pro zájmové a neformální vzdělávání

→ Rozvojová potřeba: RP2 Zlepšení stavu škol, školských zařízení a zařízení neformálního vzdělávání

→ Opatření se zaměřuje na výstavbu a modernizaci zařízení pro zájmové, neformální a celoživotní vzdělávání.

Předpokládané zdroje financování: IROP+SZP.

Specifický cíl 2.3: Zlepšení kvality občanské vybavenosti obcí a památek místního významu

Opatření 2.3.1: Výstavba a rekonstrukce zařízení občanské vybavenosti, veřejných prostranství a rozvoj infrastruktury sociálních služeb

→ Rozvojová potřeba: RP5 Zlepšení stavu občanské a turistické vybavenosti a kvality občanského života

→ Opatření se zaměřuje na revitalizaci veřejných prostranství (vč. zastávek, terminálů a doplňkově též zeleně na veřejných prostranstvích), dále na podporu profesionálních knihoven a obecních muzeí, a také na zlepšení materiálně technické základny pro kvalitní poskytování sociálních služeb.

Předpokládané zdroje financování: OP: IROP+SZP.

Opatření 2.3.2: Obnova movitých a nemovitých kulturních památek

→ Rozvojová potřeba: RP5 Zlepšení stavu občanské a turistické vybavenosti a kvality občanského života

→ Opatření se zaměřuje především na památky místního významu (zdroj financování: SZP), a také na kulturní památky (zdroj financování: IROP).

Specifický cíl 2.4: Zlepšení kvality a dostupnosti bydlení

Opatření 2.4.1: Nabídka kvalitního a dostupného bydlení pro znevýhodněné skupiny osob

→ Rozvojová potřeba: RP5 Zlepšení stavu občanské a turistické vybavenosti a kvality občanského života

→ Opatření se zaměřuje na podporu zejm. sociálního/dostupného/podporovaného /prostupného bydlení nebo krizového bydlení, zaměřeného primárně na ohrožené skupiny obyvatel, a to v rámci širší podpory sociální práce a posílení kompetence obcí v přístupu k sociálně slabším a znevýhodněným občanům.

Předpokládaný zdroj financování: OP Z+.

Specifický cíl 2.5: Zlepšení kvality participace obyvatel a zvýšení jejich sounáležitosti

Opatření 2.5.1: Rozvoj komunitního života v obcích

→ Rozvojová potřeba: RP5 Zlepšení stavu občanské a turistické vybavenosti a kvality občanského života

→ Opatření se zaměřuje na aktivní začleňování obyvatel do komunitního života v obcích, zejm. na podporu komunitní (sociální) práce, vč. vzniku, rozvoje a fungování komunitních center jako prostoru ke scházení a vytváření aktivit, na podporu vzájemné výpomoci, sdílení zkušeností, dobrovolnictví, posilování rodinných vazeb, programy pro rodiny, komunitní tábory a související vzdělávací a osvětové aktivity.

Předpokládaný zdroj financování: OP Z+.

Opatření 2.5.2: Rozvoj sdílené a neformální péče

→ Rozvojová potřeba: RP5 Zlepšení stavu občanské a turistické vybavenosti a kvality občanského života

→ Opatření se zaměřuje na posílení prvků vzájemné pomoci, na terénní a mobilní programy směřující k podpoře lidí v jejich přirozeném prostředí, zejm. na mezigenerační výpomoc, sdílenou a neformální péči, vč. paliativní a domácí hospicové, sociální práce na obcích.

Předpokládaný zdroj financování: OP Z+.

Specifický cíl 2.6: Zlepšení kvality a intenzity meziregionální a mezinárodní spolupráce

Opatření 2.6.1: Rozvoj spolupráce MAS a přeshraniční spolupráce

→ Rozvojová potřeba: RP6 Zlepšení spolupráce a sdílení dobrých praxí mezi MAS

→ Opatření se zaměřuje na posílení kompetencí MAS plynoucích z funkční spolupráce a předávání zkušeností mezi MAS v ČR i přes hranice.

Strategický cíl 3: Zlepšení životního prostředí a adaptace na změny klimatu

Specifický cíl 3.1 Zlepšení ekologické stability krajiny a zdravého životního prostředí

Opatření 3.1.1 Zvýšení retenční schopnosti krajiny a její odolnosti proti suchu a erozi

→ Rozvojová potřeba: RP4 Zlepšení stavu životního prostředí a systému péče o krajinu

→ Opatření se zaměřuje na zadržování vody v extravilánu (mitigační a adaptační opatření) a související EVVO a VUR.

Předpokládaný zdroj financování: OPŽP.

Opatření 3.1.2 Obnova přirozených funkcí krajiny a posílení zeleně v intravilánu

→ Rozvojová potřeba: RP4 Zlepšení stavu životního prostředí a systému péče o krajinu

→ Opatření se zaměřuje na zakládání, obnovu, funkčnost a bezpečnost zeleně a zadržování vody v intravilánu, související EVVO a VUR.

Předpokládaný zdroj financování: OPŽP.

Opatření 3.1.3 Rozvoj alternativních zdrojů energie

→ Rozvojová potřeba: RP4 Zlepšení stavu životního prostředí a systému péče o krajinu

→ Opatření se zaměřuje především na podporu komunitní energetiky (OZE realizované obcemi s účastí občanů), podporu alternativních zdrojů energie, podporu cirkulární ekonomiky, související EVVO a VUR.

Předpokládané zdroje financování: OPŽP + Modernizační fond.

Specifický cíl 3.2.: Zlepšení systému zpracování a likvidace odpadů

Opatření 3.2.1: Výstavba a modernizace zařízení na ekologické zpracování a likvidaci odpadů

→ Rozvojová potřeba: RP4 Zlepšení stavu životního prostředí a systému péče o krajinu

→ Opatření se zaměřuje na řešení odpadového hospodářství, taktéž v souvislosti s cirkulární ekonomikou.

Předpokládaný zdroj financování: OPŽP.

Tabulka 3 Schéma hierarchie cílů a opatření SCLLD

<i>Strategický cíl</i>	<i>Indikátor strategického cíle</i>	<i>Specifické cíle</i>	<i>Opatření Strategického rámce</i>
1. Zlepšení podnikatelského prostředí	1.A Počet mikropodniků, malých a středních podniků podpořených prostřednictvím SCLLD 1.B Počet nově zavedených moderních technologií pro podnikání 1.C Počet podpořených živnostníků – FO podnikající prostřednictvím SCLLD	1.1 Zlepšení podmínek na trhu práce a udržení zaměstnanosti	1.1.1 Tvorba a udržení pracovních míst na venkově
		1.2 Zlepšení podmínek pro rozvoj a diverzifikaci ekonomické základny	1.2.1 Zlepšení vybavenosti podnikatelů moderními technologiemi pro podnikání
			1.2.2 Modernizace zemědělské infrastruktury a technologie
			1.2.3 Výstavba a modernizace infrastruktury pro nezemědělskou činnost vč. zařízení venkovského CR
			1.2.4 Podpora producentů regionálních výrobků a potravin
2. Zlepšení kvality života v obcích	2.A Počet podpořených projektů zaměřených na zlepšení místní infrastruktury 2.B Počet realizovaných aktivit a projektů přispívajících k budování komunitní společnosti (investiční i neinvestiční akce) 2.C Počet obcí, ve kterých byla zavedena	2.1 Zlepšení kvality a bezpečnosti komunikací, sítí a technické infrastruktury	2.1.1 Výstavba a rekonstrukce místních komunikací a infrastruktury pro cyklistickou dopravu
		2.2 Zlepšení kvality zařízení pro vzdělávání a trávení volného času dětí a mládeže	2.2.1 Výstavba a rekonstrukce budov škol a školských zařízení
			2.2.2 Modernizace učeben a jejich vybavení vzdělávacími pomůckami
			2.2.3 Výstavba a rekonstrukce zařízení pro zájmové a neformální vzdělávání
			2.3.1 Výstavba a rekonstrukce zařízení občanské vybavenosti, veřejných

<i>Strategický cíl</i>	<i>Indikátor strategického cíle</i>	<i>Specifické cíle</i>	<i>Opatření Strategického rámce</i>
	<p><i>řešení, která přispívají ke zpomalení dopravy a zvýšení bezpečnosti</i></p> <p><i>2.D Počet rekonstruovaných objektů mateřských a základních škol a přidružených zařízení, jako jsou školní družiny, školní jídelny a tělocvičny</i></p>	<i>2.3 Zlepšení kvality občanské vybavenosti obcí a památek místního významu</i>	<p><i>prostranství a rozvoj infrastruktury sociálních služeb</i></p> <p><i>2.3.2 Obnova movitých a nemovitých kulturních památek</i></p>
		<i>2.4 Zlepšení kvality a dostupnosti bydlení</i>	<i>2.4.1 Nabídka kvalitního a dostupného bydlení pro znevýhodněné skupiny osob</i>
		<i>2.5 Zlepšení kvality participace obyvatel a zvýšení sounáležitosti</i>	<i>2.5.1 Rozvoj komunitního života v obcích</i>
			<i>2.5.2 Rozvoj sdílené a neformální péče</i>
		<i>2.6 Zlepšení kvality a intenzity meziregionální a mezinárodní spolupráce</i>	<i>2.6.1 Rozvoj spolupráce MAS a přeshraniční spolupráce</i>
<p><i>3. Zlepšení životního prostředí a adaptace na změny klimatu</i></p>	<p><i>3.A Počet projektů zaměřených na změnu krajinného rázu, různorodosti krajiny a její retenční schopnosti</i></p>	<p><i>3.1 Zlepšení ekologické stability krajiny a zdravého životního prostředí</i></p>	<i>3.1.1 Zvýšení retenční schopnosti krajiny a její odolnosti proti suchu a erozi</i>
			<i>3.1.2 Obnova přirozených funkcí krajiny a posílení zeleně v intravilánu</i>
			<i>3.1.3 Rozvoj alternativních zdrojů energie</i>
	<i>3.B Počet osvětových akcí v oblasti životního prostředí a odpadového hospodářství</i>	<i>3.2 Zlepšení systému zpracování a likvidace odpadů</i>	<i>3.2.1 Výstavba a modernizace zařízení na ekologické zpracování a likvidaci odpadů</i>

3.2 Vazba na Strategii regionálního rozvoje ČR 21+

Tabulka 4 Naplňování SRR ČR 21+ prostřednictvím opatření Strategického rámce SCLLD

<i>Specifické cíle</i>	<i>Opatření Strategického rámce</i>	<i>Specifický cíl SRR 21+</i>
<i>1.1 Zlepšení podmínek na trhu práce a udržení zaměstnanosti</i>	<i>1.1.1 Tvorba a udržení pracovních míst na venkově – podpora podnikání – měkké projekty v OPZ</i>	<i>3.1 Vytvořit vhodné podmínky pro diverzifikaci ekonomické základny regionálních center a jejich venkovského zázemí a využití jejich potenciálu a podpořit propojení podnikatelských subjektů ve vztahu k potřebám trhu práce</i>
<i>1.2 Zlepšení podmínek pro rozvoj a diverzifikaci ekonomické základny</i>	<i>1.2.1 Zlepšení vybavenosti podnikatelů moderními technologiemi pro podnikání</i>	
	<i>1.2.2 Modernizace zemědělské infrastruktury a technologie</i>	
	<i>1.2.3 Výstavba a modernizace infrastruktury pro nezemědělskou činnost vč. zařízení venkovského CR</i>	
<i>1.2.4 Podpora producentů regionálních výrobků a potravin</i>		
<i>2.1 Zlepšení kvality a bezpečnosti komunikací, sítí a technické infrastruktury</i>	<i>2.1.1 Výstavba a rekonstrukce místních komunikací a infrastruktury pro cyklistickou dopravu</i>	<i>3.2 Zlepšit dopravní dostupnost v rámci regionů</i>
<i>2.2 Zlepšení kvality zařízení pro vzdělávání a trávení volného času dětí a mládeže</i>	<i>2.2.1 Výstavba a rekonstrukce budov škol a školských zařízení</i>	<i>3.3 Zlepšit dostupnost služeb v regionálních centrech i v jejich venkovském zázemí s důrazem na kulturní dědictví, péči o památky a místní specifika a reagovat na problémy spojené se stárnutím a existencí či vznikem sociálně vyloučených lokalit</i>
	<i>2.2.2 Modernizace učeben a jejich vybavení vzdělávacími pomůckami</i>	
	<i>2.2.3 Výstavba a rekonstrukce zařízení pro zájmové a neformální vzdělávání</i>	
<i>2.3 Zlepšení kvality občanské vybavenosti obcí a památek místního významu</i>	<i>2.3.1 Výstavba a rekonstrukce zařízení občanské vybavenosti, veřejných prostranství a rozvoj infrastruktury sociálních služeb</i>	<i>3.3 Zlepšit dostupnost služeb v regionálních centrech i v jejich venkovském zázemí s důrazem na kulturní dědictví, péči o památky a místní specifika a reagovat na problémy spojené se stárnutím a existencí či vznikem sociálně vyloučených lokalit</i>
	<i>2.3.2 Obnova movitých a nemovitých kulturních památek</i>	
<i>2.4 Zlepšení kvality a dostupnosti bydlení</i>	<i>2.4.1 Nabídka kvalitního a dostupného bydlení pro znevýhodněné skupiny osob</i>	<i>3.3 Zlepšit dostupnost služeb v regionálních centrech i v jejich venkovském zázemí s důrazem na kulturní dědictví, péči o památky a místní specifika a reagovat na</i>
	<i>2.5.1 Rozvoj komunitního života v obcích</i>	

Specifické cíle	Opatření Strategického rámce	Specifický cíl SRR 21+
2.5 Zlepšení kvality participace obyvatel a zvýšení sounáležitosti	2.5.2 Rozvoj sdílené a neformální péče	problémy spojené se stárnutím a existencí či vznikem sociálně vyloučených lokalit
2.6 Zlepšení kvality a intenzity meziregionální a mezinárodní spolupráce	2.6.1 Rozvoj spolupráce MAS a přeshraniční spolupráce	6.2 Rozvíjet strategické plánování na bázi funkčních regionů a posilovat spolupráci aktérů v území
3.1 Zlepšení ekologické stability krajiny a zdravého životního prostředí	3.1.1 Zvýšení retenční schopnosti krajiny a její odolnosti proti suchu a erozi	3.4 Pečovat o prostředí obce a stabilizovat dlouhodobé využívání krajiny a zamezit její degradaci
	3.1.2 Obnova přirozených funkcí krajiny a posílení zeleně v intravilánu	
	3.1.3 Rozvoj alternativních zdrojů energie	3.5 Umožnit energetickou transformaci venkovského zázemí regionálních center
3.2 Zlepšení systému zpracování a likvidace odpadů	3.2.1 Výstavba a modernizace zařízení na ekologické zpracování a likvidaci odpadů	Bez vazby na specifický cíl SRR ČR 2021

3.2.1 Soulad cílů Strategického rámce SCLLD s dalšími sektorovými a územně rozvojovými strategickými dokumenty

Jde o nepovinnou podkapitolu.

3.3 Popis integrovaných rysů strategie

(Doporučený rozsah kapitoly: 2 str. A4)

Tabulka 5 Matice integrovaných rysů SCLLD MAS Hustopečsko 21+

Opatření	1.1.1	1.2.1	1.2.2	1.2.3	1.2.4	2.1.1	2.2.1	2.2.2	2.2.3	2.3.1	2.3.2	2.4.1	2.5.1	2.5.2	2.6.1	3.1.1	3.1.2	3.1.3	3.2.1
1.1.1	X																		
1.2.1		X																	
1.2.2		2	X																
1.2.3		2	2	X															
1.2.4		2	2	2	X														
2.1.1						X													
2.2.1							X												
2.2.2								X											

2.2.3									X	/	/	/	/	/	/	/	/	/	/
2.3.1						3				X	/	/	/	/	/	/	/	/	/
2.3.2										3	X	/	/	/	/	/	/	/	/
2.4.1												X	/	/	/	/	/	/	/
2.5.1										3	3	2	X	/	/	/	/	/	/
2.5.2										3	/	/	/	X	/	/	/	/	/
2.6.1														X	/	/	/	/	/
3.1.1						2				2	/	/	/	/	X	/	/	/	/
3.1.2						2				2	/	/	/	/	/	X	/	/	/
3.1.3														/	/	/	/	X	/
3.2.1														/	/	/	/	2	X
Opatření	1.1.1	1.2.1	1.2.2	1.2.3	1.2.4	2.1.1	2.2.1	2.2.2	2.2.3	2.3.1	2.3.2	2.4.1	2.5.1	2.5.2	2.6.1	3.1.1	3.1.2	3.1.3	3.2.1

Mezi opatřeními Strategického rámce SCLLD 2021+ MAS Hustopečsko byly identifikovány tyto silné vazby:

Opatření Specifické cíle 1.2 – všechna opatření jsou spolu věcně úzce provázána společným zaměřením na rozvoj kvality všech typů vzdělávání v území působnosti MAS.

2.1.1 – 2.3.1 - Opatření spolu úzce věcně souvisí svým zaměřením na zvýšení kvality veřejného prostoru, veřejné infrastruktury a veřejného prostoru a životního prostředí a vzájemně se doplňují.

2.3.1 – 2.3.2 - 2.5.1 – Všechna tato opatření spoluvytváří materiální a místní podmínky pro realizaci účinných a místně založených komunitních aktivit. Umožňuje realizaci komunitních aktivit ve vazbě na místní hodnoty a tradice.

2.4.1 – 2.5.1 - Opatření spolu souvisí skrze cílovou skupinu. Osoby ohrožené sociálním vyloučením je potřeba do společnosti zapojovat prostřednictvím vhodných komunitních aktivit a vytvářet tak podmínky pro integraci těchto osob do běžné společnosti.

2.3.1 – 2.5.2 – Opatření 2.3.1 vytváří infrastrukturní a materiální předpoklady pro realizaci „měkkých“ aktivit v rámci opatření 2.5.2, opatření jsou vzájemně technicky a časově provázána.

2.1.1 – 2.3.1 – 3.1.1 – Všechna tři opatření mají za úkol zlepšit životní prostředí a kvalitu životních podmínek v území působnosti MAS Hustopečsko. 2.1.1 a 2.3.1 řeší toto téma v intravilánu obcí, zatímco 3.1.1 je zaměřeno na extravilán a krajinu kolem sídel.

2.1.1 – 3.1.2 – 2.3.1 – Všechna tři opatření jsou věcně provázána skrze životní prostředí, v obou těchto opatřeních lze realizovat nástroje a aktivity pro zlepšování životního prostředí.

3.1.3 – 3.2.1 – Obě opatření spolu věcně souvisí, zejména prostřednictvím možného využití nástrojů a aktivit tzv. cirkulární ekonomiky.

4. Implementační část

4.1 Popis řízení včetně řídicí a realizační struktury MAS

(Doporučený rozsah kapitoly: 2 strany A4)

MAS Hustopečsko má v souladu s podmínkami pro standardizaci uvedenými v MPIN ustanoveny tzv. povinné orgány, jejichž činnost a pravomoci jsou podrobně uvedeny ve stanovách MAS Hustopečsko.

MAS Hustopečsko je zapsaným spolkem podle zákona č. 89/2012 Sb., občanský zákoník, v platném znění. Jedná se o místní partnerství tvořené fyzickými a právnickými osobami hájícími veřejné a soukromé socioekonomické zájmy působícími na území měst a obcí, které vyslovily souhlas s realizací SCLLD 21+ MAS Hustopečsko na svém území.

Účelem spolku je všestranná podpora udržitelného rozvoje území venkovského charakteru, zejména činností zajišťující rozvoj a fungování obcí, neziskových organizací, živnostníků, malých a středních podnikatelů a dalších subjektů působících na území spolku.

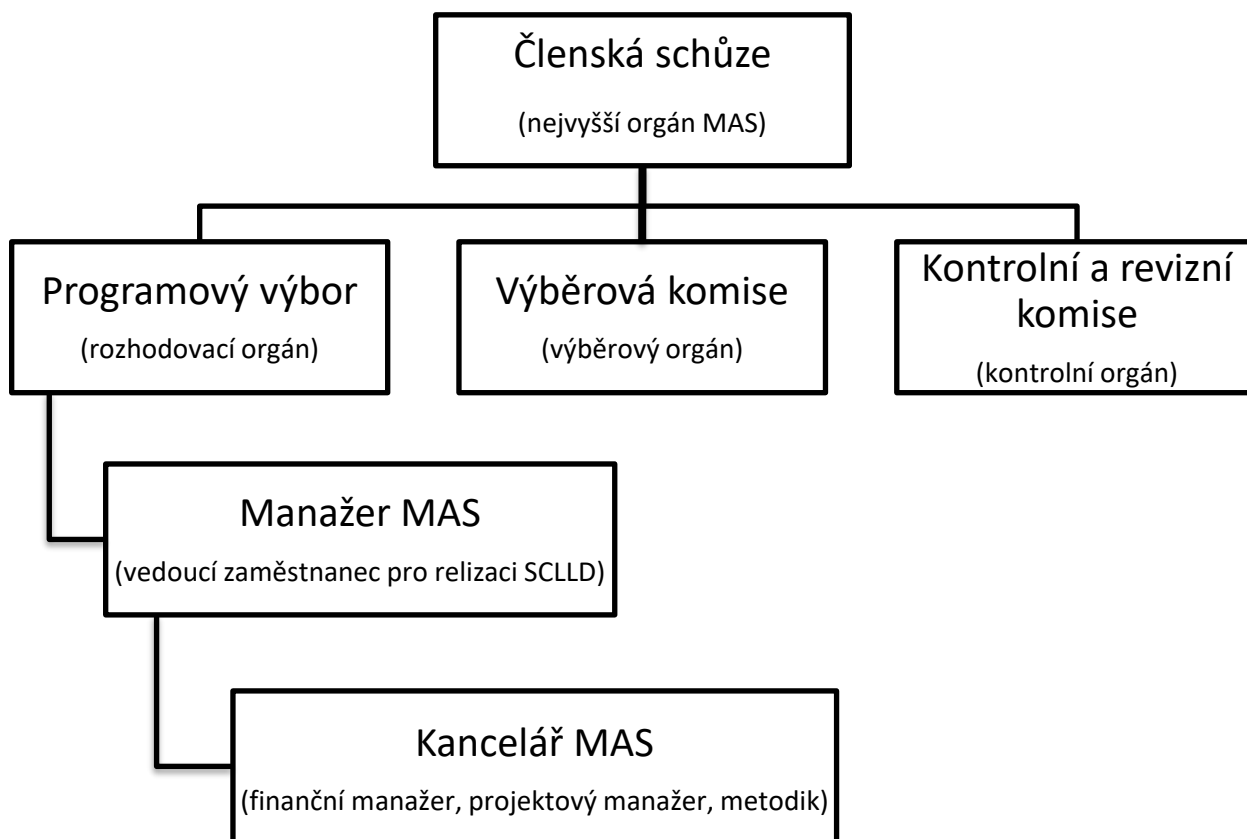
Veškeré podrobnosti jsou uvedeny ve Stanovách MAS (<http://www.mashustopecko.cz/obrazky-soubory/aktualizovane-stanovy-mas-hustopecko-brezen-2021-final-f3284.pdf?redir>). Způsoby jednání jednotlivých povinných orgánů MAS jsou upraveny příslušnými jednacími řády, které jsou dostupné na adrese: <http://www.mashustopecko.cz/dokumenty-stanovy-jednacirady-ip-mas-v-pdf>.

Povinné orgány MAS Hustopečsko:

- Členská schůze – nejvyšší orgán MAS,
- Programový výbor – rozhodovací orgán MAS,
- Výběrová komise – výběrový orgán MAS,
- Kontrolní a revizní komise – kontrolní orgán MAS.

Případná realizace jednotlivých programových rámců SCLLD se bude řídit příslušnou dokumentací zpracovanou dle požadavků příslušného ŘO.

Obrázek 3 Organizační struktura MAS Hustopečsko



MAS má zřízenou kancelář MAS a má pověřeného zaměstnance na pozici vedoucího zaměstnance pro realizaci SCLLD, který je schválen Programovým výborem a zodpovídá za realizaci SCLLD.

Statutární zástupce MAS je předsedou Programového výboru MAS Hustopečsko.

Kontakty na pracovníky a statutárního zástupce MAS jsou zveřejněny na webu MAS: <http://www.mashustopecko.cz/kontakty>.

4.2 Popis animačních aktivit

(Doporučený rozsah kapitoly: 1 strana A4)

Animační aktivity území MAS probíhají kontinuálně od roku 2014. Pracovníci MAS komunikují s potencionálními žadateli v území, účastní se pravidelných setkání zástupců obcí Mikroregionu Hustopečsko, atd. Podněty z regionu byly pořízeny také při mid-term evaluaci SCLLD.

V rámci animačních aktivit směřujících k naplňování SCLLD se bude MAS soustředit zejména na dostatečnou informovanost a propagaci SCLLD v území. Jednotlivé předpokládané animační aktivity jsou uvedeny níže:

- Propagace SCLLD, pořádání a spolupořádání společenských akcí zaměřených na cíle a záměry SCLLD, informování o SCLLD pomocí webových stránek;
- E-mailová komunikace s partnery, obcemi, atd.;
- Spolupráce s žadateli na žádostech mimo CLLD v rámci kapacitní možnosti kanceláře pro realizaci SCLLD;
- Konzultace;
- Pořádání a spolupořádání školení, workshopů, konferencí;
- Předávání nejnovějších informací a zkušeností z regionálních a národních platforem;
- Zajišťování publicity SCLLD (letáky, brožury apod.), spolupráce s místními médii (zpravodaje, tisk, rozhlasové stanice, regionální TV, atd.);
- Koordinační činnost místních aktérů – MAS jako animační prvek v území.

4.3 Popis spolupráce mezi MAS na národní a mezinárodní úrovni a přeshraniční spolupráce

MAS Hustopečsko je členem Národní sítě MAS ČR a bude nadále realizovat spolupráci na národní úrovni. Primární bude zachování míry a způsobu spolupráce s ostatními MAS v Jihomoravském kraji, které postupem času vytvořily aktivní síť se silným zázemím, přirozenou spoluprací, předáváním know-how, atd. MAS předpokládá spolupráci v rámci realizace projektů spolupráce zejména se sousedními MAS a dále s MAS v rámci ČR, které mají podobnou strukturu území a další společné oblasti, např. podnikatelský sektor, zapojení mládeže, apod. Partnery pro realizaci projektů budou vybrané partnerské MAS v ČR nebo v zahraničí. Přeshraniční spolupráce bude realizována v projektech podle potřeb rozvoje území a partnerských MAS v ČR nebo v zahraničí. Projekty spolupráce MAS budou zaměřeny na aktivity, které mají pozitivní dopad na rozvoj regionu a život komunity. Budou se zaměřovat na propagační, informační, vzdělávací a volnočasové akce. Dále se pak zaměří na pořádání konferencí, festivalů, workshopů, exkurzí, výstav, přenášení příkladů dobré praxe, včetně výstupů s tím spojených (např. letáky, brožury, publikace). Rozvoj spolupráce je často otázkou aktuálních možností, např. v rámci dotačních programů, a také z hlediska finanční situace MAS v případě povinné spoluúčasti. Z toho důvodů lze v průběhu programového období očekávat rozvoj spolupráce v dalších, výše neuvedených oblastech.

4.4 Popis monitoringu a evaluace strategie

(Doporučený rozsah kapitoly: 1 strana A4)

MAS Hustopečsko bude provádět monitorovací a evaluační činnosti v souladu s metodickým pokynem pro využití integrovaných nástrojů a regionálních akčních plánů v programovém období 2021–2027 a v souladu s doplňujícími metodickými instrukcemi Ministerstva pro místní rozvoj, odboru regionální politiky.

Pro sledování a vyhodnocování plnění jednotlivých opatření/fiche Akčního plánu budou ze strany jednotlivých ŘO stanoveny povinné indikátory z NČI². Hodnoty těchto indikátorů budou sledovány v monitorovacím systému.

MAS Hustopečsko bude vedle indikátorů Programových rámců sledovat a vyhodnocovat také indikátory navázané na Strategické cíle SCLLD. Indikátory reflektují také zásadní rozvojové potřeby území a zaměřují se na klíčové a zároveň zjištělné hodnoty rozvoje v území působnosti MAS.

Hodnoty indikátorů strategických cílů budou pracovníci MAS zjišťovat jednou za rok, zpravidla měsíci v květnu. Hlavním zdrojem informací budou starostové obcí v území působnosti MAS a žadatelé z území MAS (budou osloveni e-mailem, příp. telefonicky, osobně), případně podnikatelé z území MAS, realizují klíčové inovativní projekty (informace získá prostřednictvím animační činnosti).

4.4.1 Indikátory na úrovni strategických cílů Strategického rámce SCLLD

Níže uvedená tabulka 9 přehledně uvádí soupis indikátorů stanovených na úrovni strategických cílů Strategického rámce SCLLD. Každý indikátor má stanovenou výchozí hodnotu, cílovou hodnotu a měrnou jednotku.

Tabulka 6 Indikátory na úrovni strategických cílů SCLLD – příklad

<i>Strategický cíl SCLLD</i>	<i>Indikátor</i>	<i>Měrná jednotka</i>	<i>Výchozí hodnota (datum)</i>	<i>Cílová hodnota (31. 12. 2027)</i>
1: Zlepšení podnikatelského prostředí	1.A Počet mikropodniků, malých a středních podniků podpořených prostřednictvím SCLLD	<i>Podnik</i>	0	15
	1.B Počet nově zavedených moderních technologií pro podnikání	<i>Technologie</i>	0	4
	1.C Počet podpořených živnostníků – FO-podnikajících prostřednictvím SCLLD	<i>FO-podnikající</i>	0	8
2: Zlepšení kvality života v obcích	2.A Počet podpořených projektů zaměřených na zlepšení místní infrastruktury	<i>Projekt</i>	0	7
	2.B Počet realizovaných aktivit a projektů přispívajících k budování komunitní společnosti (investiční i neinvestiční akce)	<i>Akce</i>	0	5
	2.C Počet obcí, ve kterých byla zavedena řešení, která přispívají ke zpomalení dopravy a zvýšení bezpečnosti	<i>Obec</i>	0	5
	2.D Počet rekonstruovaných objektů mateřských a základních škol a přidružených zařízení, jako jsou školní družiny, školní jídelny a tělocvičny	<i>Objekt</i>	0	10

² Národní číselník indikátorů

<i>Strategický cíl SCLLD</i>	<i>Indikátor</i>	<i>Měrná jednotka</i>	<i>Výchozí hodnota (datum)</i>	<i>Cílová hodnota (31. 12. 2027)</i>
3: Zlepšení životního prostředí a adaptace na změny klimatu	3.A Počet projektů zaměřených na změnu krajinného rázu, různorodosti krajiny a její retenční schopnosti	<i>Projekt</i>	<i>0</i>	<i>3</i>
	3.B Počet osvětových akcí v oblasti životního prostředí a odpadového hospodářství	<i>Akce</i>	<i>0</i>	<i>5</i>

4.4 Analýza rizik

Jde o nepovinnou kapitolu.

5. Povinná příloha – Čestné prohlášení

Čestně prohlašuji, že údaje a informace uvedené v žádosti o podporu strategie Komunitně vedeného místního rozvoje pro období 2021–2027 (Koncepční část) jsou pravdivé. Rovněž čestně prohlašuji, že údaje uvedené v žádosti o podporu strategie Komunitně vedeného místního rozvoje pro období 2021–2027 (Koncepční část) jsou shodné s údaji poskytnutými v rámci procesu kontroly dodržování standardů MAS.

Ve Velkých Pavlovicích dne 27.8.2021

.....

Statutární zástupce MAS Hustopečsko

Tomáš Bílek